

ক্যান্টনমেন্ট পাবলিক স্কুল এন্ড কলেজ মোমেনশাহী  
দ্বিতীয় শ্রেণি  
বিষয়:বাংলা  
১ম পর্ব পরীক্ষার লেকচার শিট

নানা রঙের ফলফল

শব্দার্থ:

কোষ= কোয়া, কাঁঠাল বা কমলালেবুর আলগা অংশ।  
দানা = বিচি, বীজ, ছোলা, মটর বা গম।  
খোসা = ছাল, চামড়া, ফল বা সবজির আবরণ।  
সুগন্ধ = সুবাস, যার ভালো গন্ধ আছে।

শূন্যস্থানপূরণ কর:

১. গোলাপ ফোটে সারা বছর।
২. গোলাপের সুগন্ধ আছে।
৩. সূর্যমুখীও গাঁদাফুলের রং হলুদ।
৪. পাকা বাতাবিলেবুর ভেতরটা হালকা গোলাপি রঙের।
৫. পাকা ডালিমের ছোট ছোট দানা টুকটুকে লাল।
৬. জামরুলের রং সাদা।
৭. কাঁঠালের রসভরা কোষ খেতে কী যে মজা।
৮. খোসা ছাড়িয়ে কলা খাও।
৯. গোলাপ দেখতে সুন্দর।

যুক্তবর্ণ ভেঙ্গে শব্দ তৈরি কর:

ঋ = ষ্ + ণ; ঊষ, তৃষ্ণা, কৃষ্ণচূড়া।  
স্ত = ন্ + ত; অন্ত, শান্ত, কিস্তি।  
ঙ্ = ঙ্ + গ, সঙ্গী, বঙ্গ, বাঙ্গি।

এক কথায় উত্তর দাও / ছোট প্রশ্নের উত্তর দাও:

১. কোন ফুল সারা বছর ফোটে?  
উত্তর :গোলাপ।
২. কোন ফুলটি দেখতে হলুদ রঙের?  
উত্তর: সূর্যমুখীও গাঁদাফুল।
৩. কোন ফুলের চারটি সাদা পাপড়ি আছে?  
উত্তর: দোলনচাঁপা।
৪. পাকা ডালিমের দানা কোন রঙের ?  
উত্তর: টুকটুকে লাল।
৫. বিলে বিলে ফোটে কোন ফুল?  
উত্তর: শাপলা।
৬. সুগন্ধ শব্দের অর্থ কী?  
উত্তর: সুবাস।
৭. পলাশ ফুলের রং কী?  
উত্তর: লাল।
৮. পাকা তরমুজের ভিতরের রং কেমন?  
উত্তর: লাল।

৯. 'হরেক রকম ফল' বলতে কী বোঝায়?

উত্তর: বিভিন্ন প্রকার ফল।

১০. 'সাদা' এর বিপরীত শব্দ কী?

উত্তর: কালো।

১১. 'কৃষ্ণচূড়া' শব্দে কী কী যুক্তবর্ণ আছে?

উত্তর: ষ + ণ।

১২. 'বাঙ্গি' শব্দে কী কী যুক্তবর্ণ আছে?

উত্তর: ঙ + গ।

১৩. দানা শব্দের অর্থ কী?

উত্তর: বীজ।

১৪. খোসা শব্দের অর্থ কী?

উত্তর: ছাল।

### বড় প্রশ্নের উত্তর দাও:

১. কী কী ফুল লাল রঙের হয়?

উত্তর: 'নানা রঙের ফুলফল' গল্পে অনেক রঙের ফুলের কথা উল্লেখ করা হয়েছে। তার মাঝে কৃষ্ণচূড়া, শিমুল, পলাশ এবং কিছু কিছু জবা, গোলাপ ও শাপলা ফুল লাল রঙের হয়ে থাকে।

২. সুগন্ধী ফুল কী কী?

উত্তর: আমাদের দেশ ফুলের দেশ। এ দেশে নানা রঙের ফুল আছে। এ দেশে সুগন্ধী ফুলগুলো হলো গোলাপ, বেলি, রজনীগন্ধা, গন্ধরাজ, হাসনাহেনা, দোলনচাঁপা, শিউলি ইত্যাদি।

৩. কোন কোন ফুলে গন্ধ নেই?

উত্তর: আমাদের দেশ ফুলের দেশ। আমাদের দেশে নানা রঙের ফুলের মধ্যে কৃষ্ণচূড়া, শিমুল, পলাশ এইসব ফুলের কোন গন্ধ নেই।

৪. কাঁচা থাকতে কোন কোন ফল সবুজ রঙের হয়?

উত্তর: আমাদের দেশে হরেক রকমের ফল ফলে। কাঁচা থাকতে যে সকল ফল সবুজ রঙের হয় সেগুলো হল- কাঁচা আম, পেঁপে, পেয়ারা ও বাঙ্গি ইত্যাদি।

৫. কোন কোন ফলের ভেতরটা লাল রঙের হয়?

উত্তর: আমাদের দেশে ফলে হরেক রকমের ফল। পাকা বাতাবিলেবুর ভেতরটা হালকা গোলাপী রঙের হয়। পাকা ডালিমের দানা ও তরমুজের ভেতরটাও লাল রঙের হয়ে থাকে।

### আমাদের ছোট নদী

#### শব্দার্থ:

পাড়ি = পাড়।

ঢালু = নিচু।

হাঁক = চিৎকার করে ডাকা।

বাদলধারা = বৃষ্টি।

খরতর = প্রবল।

সাদা = শোরগোল বা আলোড়ন।

উৎসব = আনন্দের অনুষ্ঠান।

নাওয়া = গোসল করা।

বাঁকে বাঁকে = নদী বা রাস্তা যেখানে বেঁকে যায়।

#### শূন্যস্থান পূরণ কর:

১. ছেলেমেয়েরা হাঁটুজেলে মাছ ধরেছে।

২. নববর্ষে সারা দেশ উৎসবে মেতে ওঠে।
৩. নদীরকূলে নৌকা বাঁধা আছে।
৪. এক ঝাঁক পাখি উড়ে গেল।
৫. আমার এখনও নাওয়া খাওয়া হয় নি।
৬. রোদে বালি চিকচিক করে।
৭. নদীরধারেসাদা কাশবন দেখা যায়।
৮. আমাদের ছোট নদী কবিতাটি লিখেছেন রবীন্দ্রনাথ ঠাকুর।

#### প্রশ্নোত্তর দাও:

১. বাঁকে বাঁকে কী বয়ে চলে?

উত্তর: 'আমাদের ছোট নদী' কবিতায় বাঁকে বাঁকে ছোট নদী বয়ে চলে।

২. বৈশাখ মাসে ছোট নদীর পানি কতোটুকু থাকে?

উত্তর: বৈশাখ মাসে ছোট নদীর পানি হাটুজল থাকে।

৩. নদীর দুই ধার দেখতে কেমন?

উত্তর: 'আমাদের ছোট নদী' কবিতায় উল্লেখিত ছোট নদীর দুই ধার উঁচু আর দুই পাড় নিচু।

৪. রাতে কী শোনা যায়?

উত্তর: নদীর ধারে মাঝে মাঝে শিয়ালের হাঁক শোনা যায়।

৫. নদীতে কীভাবে ছেলেমেয়েরা মাছ ধরে?

উত্তর: 'আমাদের ছোট নদী' কবিতায় ছেলেমেয়েরা আঁচল দিয়ে ছেকে ছেকে মাছ ধরে।

৬. কখন নদী পানিতে ভরে যায়?

উত্তর: ছোট নদীতে আষাঢ় মাসে যখন বাদল অর্থাৎ বৃষ্টি নামে তখন নদী পানিতে ভরে যায়।

#### এক কথায় উত্তর দাও:

১. 'আমাদের ছোট নদী' কবিতার কবি কে?

উত্তর: রবীন্দ্রনাথ ঠাকুর।

২. কোন মাসে বাদল নামে?

উত্তর: আষাঢ়।

৩. বনে বনে কেন সাড়া পড়ে যায়?

উত্তর: বাদল নামলে।

৪. দুই ধার উঁচু তার -----তার পাড়ি। শূণ্যস্থানে কী বসবে?

উত্তর : ঢালু।

৫. 'ধারা খরতর' বলতে কবি কী বুঝিয়েছেন?

উত্তর: স্রোতের ধারা।

৬. 'নাওয়া' শব্দের অর্থ কী?

উত্তর : গোসল করা।

৭. 'খরতর' শব্দের অর্থ কী?

উত্তর: প্রবল।

৮. রাতে ওঠে মাঝে মাঝে কিসের হাঁক শোনা যায়?

উত্তর: শিয়ালের।

৯. ছোট নদীতে কখন হাটুজল থাকে?

উত্তর: বৈশাখ মাসে।

১০. কিচিমিচি করে সেথা-----ঝাঁক। শূণ্যস্থানে কী বসবে?

উত্তর: শালিকের।

১১. আঁচলে ছাঁকিয়া তারা কী মাছ ধরে?

উত্তর: ছোট মাছ।

১২. কোন মাসে নদী ভরো ভরো থাকে?

উত্তর: আষাঢ়।

১৩. বরষায় উৎসবে কী জেগে ওঠে?

উত্তর: পাড়া।

### দাদির হাতের মজার পিঠা

#### শব্দার্থ:

ধুম = জাঁকজমক।

ভানা = শস্য থেকে খোসা বা তুষ ছাড়িয়ে নেওয়া।

অনুষ্ঠান = আয়োজন, উৎসব।

সুন্দর = ভালো, উত্তম।

উনুন = চুলা।

ভাপ = গরম পানির ধোঁয়া।

সিদ্ধ = আগুনের তাপে রান্না করা।

মজাদার = সুস্বাদু, স্বাদের খাবার।

অঞ্চল = এলাকা, দেশের বিভিন্ন অংশ।

বিখ্যাত = নামকরা।

#### শব্দস্থান পূরণ কর:

১. ভাপ দিয়ে তৈরি হয় ভাপা পিঠা।

২. গোলাপ দেখতে সুন্দর।

৩. অতিথির জন্য মজাদার খাবার রান্না হচ্ছে।

৪. আমরা গানের অনুষ্ঠানে যাই।

৫. আমরা সিদ্ধ ডিম খাই।

৬. উনুনে ভাত বসাও।

৭. টাঙ্গাইলের চমচম বিখ্যাত।

#### যুক্তবর্ণ ভেঙ্গে শব্দ তৈরি কর:

ষ্ঠ = ষ্ + ঠ; কাষ্ঠ, পৃষ্ঠা, অনুষ্ঠান

র্ষ = রেফ( ' ) + ষ; বর্ষ, হর্ষ, বর্ষা

ত্র = ত্ + (্র)র-ফলা; পাত্র, ছাত্র, রাত্র

স্প = ষ্ + প; পুষ্প, নিষ্পাপ, বাষ্প

দ্ধ = দ্ + ধ; বিদ্ধ, শুদ্ধ, সিদ্ধ

স্থ = স্ + থ; সুস্থ, আস্থা, উপস্থিত

ঞ্চ = ঞ্চ + চ; চঞ্চল, পঞ্চাশ, অঞ্চল

খ্য = খ্ + (্য) য-ফলা; খ্যাপা, ব্যাখ্যা, বিখ্যাত

## এক কথায় উত্তর দাও/ ছোট প্রশ্নের উত্তর দাও:

১. পিঠাপুলি খাওয়ার ধুম পড়ে কখন?

উত্তর: বাংলাদেশের শীতকালে পিঠাপুলি খাওয়ার ধুম পড়ে যায়। এ সময় ঘরে ঘরে নতুন ধান ওঠে।

২. চাল গুঁড়ো করা হয় কেন?

উত্তর: ধান তোলার পর চাল গুঁড়া করা হয়। তা দিয়ে নানা ধরণের পিঠা বানানো হয়। নানা অনুষ্ঠানে খাওয়া হয় এই পিঠা।

৩. ভাপে সিদ্ধ পিঠাকে কী পিঠা বলে?

উত্তর: বাংলাদেশের পিঠার সুন্দর সুন্দর নাম রয়েছে। ভাপে সিদ্ধ পিঠাকে ভাপা পিঠা বলে।

৪. ভাপে পিঠা বানাতে কী কী লাগে?

উত্তর: ভাপে সিদ্ধ পিঠাকে ভাপা পিঠা বলা হয়। ভাপা পিঠা বানাতে যা যা লাগে –

ক. পিঠা বানানোর গুঁড়া;

খ. খেজুরের গুড় বা সাধারণ গুড়;

গ. কোরা নারকেল;

ঘ. পানি ভর্তি হাঁড়ি।

## ব্যাকরণ

### তৃতীয় অধ্যায়- মাত্রা, কার ও ফলা

১. মাত্রা কাকে বলে?

উত্তর: বর্ণ লেখার সময় বর্ণের উপর ( - ) এরূপ একটি রেখা থাকে, একে মাত্রা বলে।

২. মাত্রা কত প্রকার ও কী কী?

উত্তর: মাত্রার ব্যবহারের উপর ভিত্তি করে বাংলা বর্ণমালাকে তিনটি ভাগে ভাগ করা হয়েছে। যেমন-

(১) পূর্ণ মাত্রার বর্ণ;

(২) অর্ধ মাত্রার বর্ণ;

(৩) মাত্রা ছাড়া বর্ণ।

৩. পূর্ণ মাত্রা যুক্ত বর্ণ কয়টি ও কী কী?

উত্তর: পূর্ণ মাত্রা যুক্ত বর্ণ ৩২টি; যথা-

|   |   |   |   |   |    |    |    |
|---|---|---|---|---|----|----|----|
| অ | আ | ই | ঈ | উ | ঊ  | ক  | খ  |
| চ | ছ | জ | ঝ | ট | ঠ  | ড  | ঢ  |
| ত | দ | ন | ফ | ব | ভ  | ম  | য  |
| র | ল | ষ | স | হ | ড় | ঢ় | য় |

৪. অর্ধ মাত্রায়ুক্ত বর্ণ কয়টি ও কী কী?

উত্তর: অর্ধ মাত্রায়ুক্ত বর্ণ ৮টি। যথা-

|   |   |   |   |   |   |   |   |
|---|---|---|---|---|---|---|---|
| ঋ | ঌ | গ | ণ | ধ | প | শ | থ |
|---|---|---|---|---|---|---|---|

৫. মাত্রা ছাড়া বর্ণ কয়টি ও কী কী?

উত্তর: মাত্রা ছাড়া বর্ণ ১০টি। যথা

|   |   |   |   |   |   |   |   |   |   |
|---|---|---|---|---|---|---|---|---|---|
| এ | ঐ | ও | ঔ | ঊ | ঋ | ৳ | ং | ঃ | ঁ |
|---|---|---|---|---|---|---|---|---|---|

৬. কার কাকে বলে? বাংলা ভাষায় কার কয়টি ও কী কী?

উত্তর: উচ্চারণের সময় অ-ছাড়া অন্য স্বরবর্ণগুলোর যে সংক্ষিপ্ত রূপ ব্যঞ্জনবর্ণের সাথে মিলিত হয়, তাকে কার বলে।  
বাংলা ভাষায় কার ১০টি। যথা-

আ-কার, ই-কার, ঈ-কার, উ-কার, ঊ-কার, ঋ-কার, ঌ-কার, এ-কার, ঐ-কার, ও-কার, ঔ-কার।

বিপরীতার্থক শব্দ:

| মূল শব্দ | বিপরীত শব্দ | মূল শব্দ | বিপরীত শব্দ |
|----------|-------------|----------|-------------|
| অগ্র     | পশ্চাৎ      | চালাক    | বোকা        |
| অলস      | পরিশ্রমী    | চেনা     | অচেনা       |
| অস্ত     | উদয়        | ছাত্র    | ছাত্রী      |
| অদৃশ্য   | দৃশ্য       | ছোট      | বড়         |
| অধিক     | অল্প        | ছেলে     | মেয়ে       |
| অন্ধকার  | আলো         | উচিত     | অনুচিত      |
| আয়      | ব্যয়       | উত্তম    | অধম         |
| আদান     | প্রদান      | উপস্থিত  | অনুপস্থিত   |
| আদি      | অন্ত        | উঁচু     | নিচু        |
| আসল      | নকল         | উত্তর    | দক্ষিণ      |
| আসমান    | জমিন        | উত্থান   | পতন         |
| আস্থা    | অনাস্থা     | কঠিন     | তরল         |
| আমদানি   | রপ্তানি     | কুৎসিত   | সুন্দর      |
| আপন      | পর          | কনিষ্ঠ   | জ্যেষ্ঠ     |
| আরম্ভ    | শেষ         | কাঁচা    | পাকা        |
| ইহকাল    | পরকাল       | কালো     | সাদা        |
| ইচ্ছা    | অনিচ্ছা     | ক্লান্ত  | অক্লান্ত    |

## রচনা গরু

**ভূমিকা:** গরু গৃহপালিত প্রাণী। এটি অতি উপকারী প্রাণী। পৃথিবীর প্রায় সব দেশেই গরু পাওয়া যায়।

**আকৃতি:** গরু প্রায় চার-পাঁচ ফুট উঁচু এবং ছয়-সাত ফুট লম্বা হয়ে থাকে। এর সারা শরীর ছোট ছোট লোমে আবৃত। এর দুটি কান, দুটি শিং, চারটি পা ও একটি লম্বা লেজ আছে।

**স্বভাব:** গরু খুব সহজে পোষ্য মানে। গাভী বাছুরকে খুব ভালোবাসে। কেউ বাছুরের কাছে এলে তাড়া করে।

**খাদ্য:** গরু ঘাস, লতা-পাতা ও খড় খায়। খইল, ভূষি আর ভাতের মাড় এদের প্রিয় খাদ্য।

**উপকারিতা:** গরু আমাদের অনেক উপকার করে। এর দুধ খুব পুষ্টিকর ও আদর্শ খাদ্য। এর মাংস আমাদের খুব প্রিয়। গরুর গোবর থেকে ভাল সার হয়। বলদ গরু হাল ও গাড়ি টানে।

**উপসংহার:** গরু আমাদের অনেক উপকার করে, তাই গরুর প্রতি আমাদের যত্ন নেয়া উচিত।

## কাঁঠাল

ভূমিকা: কাঁঠাল বাংলাদেশের জাতীয় ফল। এটি একটি রসালো, মিষ্টি ও সুস্বাদু ফল।

কোথায় জন্মে: কাঁঠাল বাংলাদেশের প্রায় সব জায়গায় জন্মে। তবে গাজীপুর ও টাঙ্গাইল জেলায় কাঁঠাল বেশি জন্মে।

কখন জন্মে: কাঁঠাল গ্রীষ্মকালীন ফল। কাঁচা কাঁঠাল সবুজ রঙের হয়ে থাকে। একটি গাছে এক সাথে অনেকগুলো কাঁঠাল জন্মে।

উপকারিতা: কাঁঠাল একটি রসালো ফল। কাঁচা কাঁঠাল তরকারি হিসাবে খাওয়া যায়। কাঁঠাল গাছের সুন্দর কাঠ হয়।

উপসংহার: কাঁঠাল আমাদের জাতীয় ফল। তাই এ চারা রোপন করা উচিত এবং এর উৎপাদন আরো বাড়ানো আমাদের দায়িত্ব।

## আমাদের গ্রাম

ভূমিকা: আমার গ্রামের নাম বলাশপুর। এটি ময়মনসিংহ জেলায় অবস্থিত। এ গ্রামটি বেশ বড়।

অবস্থান: এটি পূর্ব-পশ্চিমে লম্বা, এর পাশ দিয়ে একটি নদী প্রবাহিত হয়েছে।

জনসংখ্যা: আমার গ্রামে প্রায় পাঁচ হাজার লোকের বাস। এখানকার বেশিরভাগ লোক কৃষি কাজ করে। এখানে শিক্ষিতের হার শতকরা ৭৫জন।

গুরুত্ব: আমাদের গ্রাম একটি আদর্শ গ্রাম। এই গ্রামে ২টি প্রাথমিক বিদ্যালয়, ২টি মাধ্যমিক বিদ্যালয়, ১টি কলেজ এবং ১টি মাদ্রাসা আছে। এছাড়া এখানে একটি বাজারও আছে।

যোগাযোগ ব্যবস্থা: এখানে একটি পাকা রাস্তা আছে। আমরা বাসে-রিকশায় করে সব জায়গায় যাতায়াত করতে পারি।

উপসংহার: আমাদের গ্রামটি অত্যন্ত সুন্দর। আমরা গ্রামকে ভালবাসি এবং এর সব রকমের উন্নতির জন্য চেষ্টা করি।

**Lecture Sheet for Half Yearly Examination**  
**Cantonment Public School and College, Momenshahi**

**Class: Two**

**Subject: English**

**Word meaning + Make sentence+ Write in English**

| Word      | Meaning        | Sentence                          |
|-----------|----------------|-----------------------------------|
| Star      | তারা / নক্ষত্র | Stars are shining in the sky.     |
| Market    | বাজার          | I went to market with my father.  |
| Box       | বাক্স          | This is a nice box.               |
| Wheel     | চাকা           | It is a wheel.                    |
| Rain      | বৃষ্টি         | It is raining.                    |
| Water     | পানি           | Give me a glass of water, please. |
| Smoke     | ধোঁয়া         | I can smell smoke.                |
| Bread     | রুটি           | I need bread for breakfast.       |
| Sand      | বালি           | They are playing on the sands.    |
| Cloud     | মেঘ            | Look at the cloud over there.     |
| Bend      | বাঁকানো        | Bend your knees.                  |
| Heavy     | ভারী           | The bag is too heavy.             |
| Bite      | কামড় দেয়া    | Don't bite your nails.            |
| Paper     | কাগজ           | I want some paper.                |
| People    | লোকজন          | They are good people.             |
| Outside   | বাহিরে         | I am going outside.               |
| Saucer    | পিরিচ          | This is a saucer.                 |
| Letter    | চিঠি           | She writes a letter.              |
| Soldier   | সৈনিক          | My father is a soldier.           |
| Sailor    | নাবিকা         | He is a sailor.                   |
| Beggar    | ভিক্ষুক        | A beggar knocked at his door.     |
| Dangerous | বিপদজনক        | Smoking is dangerous.             |
| Fork      | কাঁটাচামচ      | This is a fork.                   |
| Scissors  | কাঁচি          | Give me the scissors.             |
| burn      | পোড়ান         | He is burning woods.              |
|           |                |                                   |

**Fill in the blanks. (Active English)**

1. Ice is cold but fire is hot.
2. Trees are big but matches are small.
3. We are boys but they are girls.
4. Is milk black or white?



5. Are apples red or blue?
6. They are reading their books.
7. We are writing in our books.
8. Asim and Maya are sitting on their chair.
9. There is not any buses in our classroom.
10. The dog is sitting on its tail.
11. There are some children in our classroom.
12. There are not any cupboards in our classroom.
13. I am a shopkeeper.
14. He is a fisherman. He is working in a boat.
15. She is a servant. She is working in a house.
16. They are sailors. They are working on a ship.
17. They are soldiers. They have guns.
18. He is a shopkeeper. He has a shop.
19. He is an engine driver. He has an engine.
20. They are fishermen. They have boats.
21. He is a farmer. He has a farm.
22. This is my pencil. It is mine.
23. This is your pencil. It is yours.
24. These are our rulers. They are ours.
25. Those are his shoes. They are his.
26. Those are her shoes. They are hers.
27. That is girls' playground. It is theirs.
28. My brother is tall but yours is taller than mine.
29. Our classroom is big but theirs is bigger than ours.
30. Her drawing is beautiful but his was more beautiful than hers.

### **Write true or false.**

1. Mahin is 8 years old. (true)
2. Rafi is 9 years old. (false)
3. Meena is 7 years old. (false)
4. Shuva is not 8 years old. (true)
5. Joya is in class 2. (true)
6. Sonabi is in class 3. (false)
7. Reza is 7 years old. (true)
8. Zara is in class 1. (true)
9. Zara is not 6 years old. (false)
10. Ratul is in class 3. (true)
11. Reza reads in class two. (true)
12. There are 7 days in a week. (true)
13. Friday comes before Thursday. (false)

14. Wednesday comes after Tuesday. (true)
15. Rima puts the seed in the hole. (false)
16. A circle is round but a square is not. (true)
17. Maya is painting. (false)
18. A pin is big. (False)
19. A beggar works in a hospital. (false)
20. Anuis sewing. (true)
21. Birds can fly. (true)
22. A farmer has no farm. (false)
23. The fishermen have boats. ( true)
24. A shopkeeper has a gun. (false)
25. The nurses work in a hospital. (true)
26. A kitten is strong but a horse is weak. (false)
27. Miran has a kite. (true)
28. A shopkeeper has a shop. (true)
29. Sailors work on the ship. (true)
30. Asim is dancing. (false)

### Re-arrange & dictation

|  |
|--|
| 1. board at look the.<br>=Look at the board.         |
| 2. A draw flower.<br>= Draw a flower.                |
| 3. Me show book your.<br>= Show me your book.        |
| 4. Your go to seat.<br>= Go to your seat.            |
| 5. Door open the.<br>=Open the door.                 |
| 6. Years she is 8 old.<br>= She is 8 years old.      |
| 7. Miran this is.<br>= This is Miran.                |
| 8. The point to leg.<br>= Point to the leg.          |
| 9. The ear point to.<br>= Point to the ear.          |
| 10. What today day is it?<br>=What day is it today?  |
| 11. Small this a plant is<br>=This is a small plant. |

|   |
|---|
| 12. Gives Rima's her father a seed.<br>= Rimas's father gives her a seed. |
| 13. Seed Rima puts the in a tub.<br>= Rima puts the seed in a tub.        |
| 14. The tub Rima puts in the sun.<br>= Rima puts the tub in the sun.      |
| 15. Rima the seed waters.<br>= Rima waters the seed.                      |
| 16. Shuva I'm.<br>=I'm Shuva.   |
| 17. There cows are four.<br>= There are four cows.                        |
| 18. This Meena is.<br>= This is Meena.                                    |
| 19. What's name your?<br>= What's your name?                              |
| 20. I'm years seven old.<br>=I'm seven years old.                         |
| 21. Cold ice is.<br>= Ice is cold.  |
| 22. Is painting Miran.<br>= Miran is painting.                            |
| 23. People some go train by.<br>=Some people go by train.                 |
| 24. A ruler bend you can?<br>= Can you bend a ruler?                      |
| 25. Fisherman he is a.<br>=He is a fisherman.                             |
| 26. My purse is this.<br>= This is my purse.                              |
| 27. A lot of books has he.<br>=He has a lot of books.                     |
| 28. Wearing she is not any socks.<br>=She is not wearing any socks.       |
| 29. The children teaching I am.<br>=I am teaching the children.           |
| 30. Teacher listen to the.<br>=Listen to the teacher.                     |

### **Picture Description (English for Today)**

Page no-3



We can see a picture of a field. There is a doll. She is playing with a bat. There is a cup behind the doll. An ant is pulling an egg. The picture looks very nice.

Page no-4



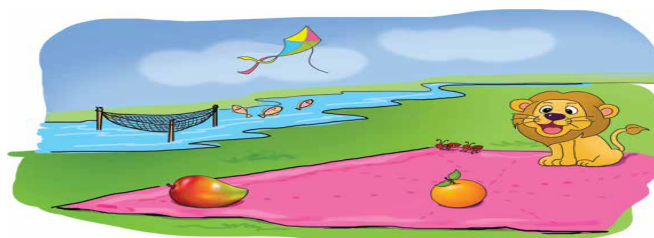
We can see a picture of a field. There are three girls. They are sitting on a bench. There are four cats. They are playing with a ball. There are also two mugs in the picture. The picture looks very nice.

Page no-5



We can see a picture. In the picture, there is a hut. There is a jeep in front of the hut. A farmer is walking with a girl. We can also see an igloo in the picture. The picture looks so nice.

Page no-7



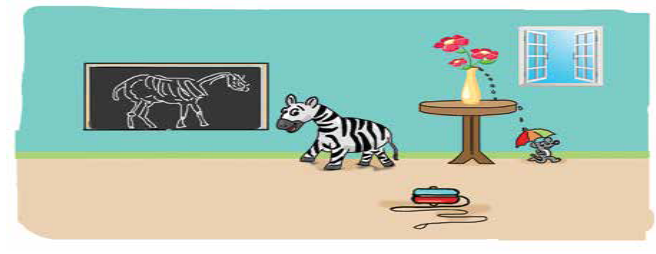
We can see a picture. In the picture, there is a lion. He is looking at an orange. There is a mango near to the orange. There are two ants beside the lion. There is a net in the river. We can also see some fishes in the river. In the picture there is a kite flying in the sky. The picture looks so nice.

Page no-9



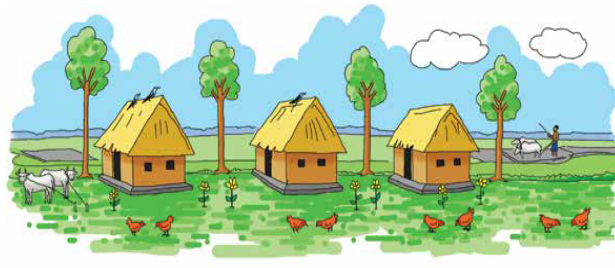
We can see a picture. In the picture, the sun is shining. There is a tiger playing with a pot. We can see a quail flying with a rose. The picture looks so nice.

Page no-11



We can see a picture. In this picture, there is a table near the window. There is a vase on the table. There are also an umbrella, a yo-yo, a zebra and an x-ray in the picture. The picture is very nice.

Page no-17



This is a picture of a village. There are three houses in the picture. We can see that some birds are sitting on the roof of the houses. There are 8 hens in front of the houses. There are some flowers in the picture. The sky looks colorful. The picture looks very nice.

### Opposite word

|      |       |      |      |
|------|-------|------|------|
| Tall | Short | Boy  | Girl |
| Long | Short | Easy | Hard |

|             |       |           |          |
|-------------|-------|-----------|----------|
| Fat / thick | Thin  | Heavy     | Light    |
| Big         | Small | Beautiful | Ugly     |
| Strong      | Weak  | Clever    | Clumsy   |
| Cheap       | Dear  | Careful   | Careless |
| Fast        | Slow  | This      | That     |
| Clean       | Dirty | More      | Less     |
| Black       | White | Good      | Bad      |
| Happy       | Sad   | Better    | Worse    |

## Grammar

- **Language** কাকে বলে?

**Ans:** মনের ভাব প্রকাশ করার জন্য মানুষ যে অর্থপূর্ণ ধ্বনি উচ্চারণ করে বালি খেতাকে Language বা ভাষা বলে।

যেমনঃ I am a student. (আমি একজন ছাত্র।)

- **Letter** কাকে বলে? **Letter** কত প্রকার ও কী কী?

**Ans:** ইংরেজি ভাষা লিখে প্রকাশ করতে যে সব সাংকেতিক চিহ্ন ব্যবহার করা হয় এদের প্রত্যেকটিকে এক একটি Letter বলে। ইংরেজি Letter গুলোকে দুই ভাগে বিভক্ত করা হয়। Capital Letter বড় হাতের বর্ণ এবং small Letter ছোট হাতের বর্ণ। যেমনঃ A,B,C,D,E or a,b,c,d,e

- **Word** কাকে বলে?

**Ans:** এক বা একাধিক Letter বা বর্ণ একত্রিত হয়ে অর্থ প্রকাশ করলে তাকে Word বলে।

যেমনঃ Letter, Ant, Book, Cat, Word

- **Alphabet** কাকে বলে? **Alphabet**

কয় ভাগে বিভক্ত ও কী কী?

**Ans:** ইংরেজি ভাষায় A থেকে Z পর্যন্ত ২৬ টি Letter বা বর্ণ আছে। এ Letter গুলোকে একত্রে Alphabet বলে। Alphabet দুই ভাগে বিভক্ত। যথা-

i. Vowel (স্বর বর্ণ) ii. Consonant (ব্যঞ্জন বর্ণ)

- **Consonant** কাকে বলে?

**Ans:** ইংরেজি বর্ণমালায় যে সব Letter Vowel এর সাহায্য ছাড়া উচ্চারিত হতে পারে না সে সব Letter কে Consonant বলে। b,c,d,f,g

- **Vowel** কাকে বলে?

**Ans:** ইংরেজি বর্ণমালায় যে সব বর্ণ অন্য বর্ণের সাহায্য ছাড়া নিজে নিজে উচ্চারিত হতে পারে সে সব Letter বা বর্ণকে Vowel বলে। যেমনঃ a, e, i, o, u

- **Parts of Speech** কাকে বলে কত প্রকার ও কী কী?

**Parts of Speech:** Sentence –এ ব্যবহৃত প্রত্যেকটি অর্থবোধক word –কে Parts of Speech বলে।

ইংরেজিতে Parts of speech আট প্রকার। যথাঃ

1. Noun (বিশেষ্য)
2. Pronoun (সর্বনাম)
3. Adjective (বিশেষণ)
4. Verb (ক্রিয়া)
5. Adverb (ক্রিয়া বিশেষণ)
6. Preposition (পদাঙ্কীয় অব্যয়)

7. Conjunction (সংযোজকঅব্যয়)
8. Interjection (বিস্ময়সূচকঅব্যয়)

**Noun:**যে word দ্বারাকোনকিছুরনামকেবুঝায়তাকে Noun বলে।যেমন- Rahim, Karim, Dhaka, boy, girl ইত্যাদি।

**Pronoun:** Noun এরপরিবর্তেযেসকলশব্দব্যবহৃতহয়তাকে Pronoun বলে।যেমন- I, we,you, they, he, she ইত্যাদি।

**Adjective:**যে word দ্বারাNoun বাPronoun- এরদোষ, গুণ, অবস্থা, সংখ্যা, পরিমাণইত্যাদিপ্রকাশপায়তাকে Adjective বলে।যেমন- good, bad, ill, red, one ইত্যাদি।

**Verb:**যে word দ্বারাকোনকাজকরাবুঝায়তাকে Verb বলে।যেমন- read, write, eat, sing, playইত্যাদি।

**Adverb:**যে word দ্বারা Verb, Adjective অন্য Adverb বাকোনsentence-কেনির্দেশকরেতাকে Adverb বলে।যেমন- slowly, very, soon, always, early ইত্যাদি।

**Preposition:**যে word কোন Noun বা Pronoun -এরপূর্বেসেসেNoun বা Pronoun-এরসাথে sentence-এরঅন্তর্গতঅপরকোন word-এরসম্পর্কপ্রকাশকরেতাকে Preposition বলে।যেমন- at, in, with, by, for ইত্যাদি।

**Conjunction:**যে word দুইবাততোধিকword বা sentence-কেযুক্তকরেতাকে Conjunction বলে।যেমন- and, but, or, because, if, untilইত্যাদি।

**Interjection:** যে word আনন্দ, দুঃখ, বিস্ময়, বেদনা, ভয়, ঘৃণাইত্যাদিমনেরআবেগবাঅনুভূতিআকস্মিকভাবেপ্রকাশকরেতাকে Interjection বলে।যেমন- Oh! Ah! Alas! Hurrah! Fie! ইত্যাদি।

### Identify noun from the following sentences.

- |   |                                     |
|---|-------------------------------------|
| 1. <u>Ice</u> is cold.                      | 16. This is a new <u>hat</u> .      |
| 2. A <u>circle</u> is round.                | 17. This is a white <u>flag</u> .   |
| 3. A <u>year</u> is long.                   | 18. This is a black <u>gate</u> .   |
| 4. It is the top of the <u>blackboard</u> . | 19. Look at the <u>doll</u> .       |
| 5. It is an <u>ankle</u> .                  | 20. Look at the <u>girl</u> .       |
| 6. Sit on the <u>chair</u> .                | 21. She has no <u>oranges</u> .     |
| 7. Don't look at the <u>window</u> .        | 22. There is a lot of <u>sand</u> . |
| 8. Walk on the <u>pavement</u> .            | 23. There is a lot of <u>rice</u> . |
| 9. I am touching <u>Maya</u> .              | 24. There are some <u>flowers</u> . |

10. I am carrying a kitten.

11. I am teaching the children.

12. This is a basin.

13. This is a whistle.

14. Miran is painting.

15. The cat is asleep.

25. She is going to school.

26. They are going by bus.

27. Some go by train.

28. He cannot touch the ceiling.

29. She is a nurse.

30. He is a farmer.

## Write Pronoun instead of Noun.

1. This is Asim. I am touching ..... (him/ her/it)
2. MrsRab is talking. The children are listening to ..... (him/ her/ it)
3. Don't open the door. Close ..... (him/her/it)
4. The boys are listening. She is talking to ..... ( them/ his/ her)
5. We are listening to the teacher. She is talking ..... (them/ us/her)
6. I am talking to the kitten. It is listening to.... (them/ his/ me)
7. The doll has not any arms. .... has no arms. (it /his/ he)
8. The girl has not any oranges. ....has no oranges. (it/ she/ he)
9. The car has not any wheels. .... has no wheels. (it/ his/ he)
10. The students have not any desks. ....have no desks. (they/ she/ he)
11. They are reading....books. (their/ his/ her)
12. We are writing in ....books. (their/ our/ your)
13. Asim and Maya are sitting on ....chair. ( their/ your/ her)
14. The dog is sitting on .....tail. (its/ his/ her)
15. We are working in .....classroom. (their/ our/your)
16. This is an ant..... is very small. (he/she/it)
17. I have a bat....is new. (he/ she/it)
18. A farmer grows crops. ....works hard. (he/she/it)
19. Rina is a good student. ....goes to school every day. (he/ she/ they)
20. Rina, Mita and Karim are students. ....go to school every day. ( he/she/they)

**Answer: 1.him, 2.her, 3.it, 4.them, 5.us, 6.me, 7. It, 8. She, 9. It, 10. They, 11.their, 12.our, 13.their, 14.its, 15.our, 16.it, 17.it, 18. He, 19. She, 20. They.**

## Paragraph

### Myself

My name is ..... I am seven years old. I am a student. I read in class two. I go to school regularly. I live in Mymensingh with my family. My father's name is ..... He is a doctor. My mother's name is..... She is a housewife. I have a brother. He reads in class six. I have a pet cat. I like to play with my friends. In future I want to be a teacher.

### The cow

The cow is a domestic animal. It has four legs, two eyes, two ears, two horns and a long tail. The cow has a long head. It has teeth in the lower jaw. The cow is about seven feet long and five feet high. Its body is covered with soft hair. Cows are of different colours. The cow eats grass, straw, bran, oilcake rice etc. Cows are very useful to us. It gives us milk. Cow-dung is a good fertilizer. We should take care of them.



ক্যান্টনমেন্ট পাবলিক স্কুল ও কলেজ মোমেনশাহী

২০২১ সালের শিট

শ্রেণিঃ দ্বিতীয়

বিষয়ঃ গণিত

হাতে রেখে বিয়োগ (উপরে-নিচ)

|     |   |     |   |     |   |     |   |     |   |
|-----|---|-----|---|-----|---|-----|---|-----|---|
| ১।  | $\begin{array}{r} ৪৬ \\ -১৮ \\ \hline ২৮ \end{array}$ | ২।  | $\begin{array}{r} ৩২ \\ -১৫ \\ \hline ১৭ \end{array}$ | ৩।  | $\begin{array}{r} ৬১ \\ -৩২ \\ \hline ২৯ \end{array}$ | ৪।  | $\begin{array}{r} ৭৪ \\ -৪৯ \\ \hline ২৫ \end{array}$ | ৫।  | $\begin{array}{r} ৯৫ \\ -৬৭ \\ \hline ২৮ \end{array}$ |
| ৬।  | $\begin{array}{r} ৫০ \\ -১৬ \\ \hline ৩৪ \end{array}$ | ৭।  | $\begin{array}{r} ৬০ \\ -২৭ \\ \hline ৩৩ \end{array}$ | ৮।  | $\begin{array}{r} ৮০ \\ -১৮ \\ \hline ৬২ \end{array}$ | ৯।  | $\begin{array}{r} ৪৩ \\ -৩৪ \\ \hline ৯ \end{array}$  | ১০। | $\begin{array}{r} ৭৫ \\ -৬৮ \\ \hline ৭ \end{array}$  |
| ১১। | $\begin{array}{r} ২৫ \\ -৮ \\ \hline ১৭ \end{array}$  | ১২। | $\begin{array}{r} ৪৩ \\ -৫ \\ \hline ৩৮ \end{array}$  | ১৩। | $\begin{array}{r} ৩০ \\ -৭ \\ \hline ২৩ \end{array}$  | ১৪। | $\begin{array}{r} ৬০ \\ -৬ \\ \hline ৫৪ \end{array}$  | ১৫। | $\begin{array}{r} ৮০ \\ -৯ \\ \hline ৭১ \end{array}$  |

হাতে রেখে বিয়োগ (পাশাপাশি)

১.  $৮২-১৩=৬৯$

৫.  $৭৪-৬৮=৬$

২.  $৭১-৪৪=২৭$

৬.  $৪০-৩৪=৬$

৩.  $৯৭-৫৯=৩৮$

৭.  $৯৩-৫=৮৮$

৪.  $৬০-৩৫=২৫$

৮.  $৫০-৩=৪৭$

## খালি ঘর পূরণ

১.  $১৪ + \boxed{২৩} = ৩৭$

৫.  $\boxed{৩৩} + ১৫ = ৪৮$

২.  $২৯ - \boxed{১৭} = ১২$

৬.  $\boxed{৫৬} - ১৩ = ৪৩$

৩.  $২৫ + \boxed{৩৮} = ৬৩$

৭.  $\boxed{৪৭} + ২৮ = ৭৫$

৪.  $৫১ - \boxed{৩৩} = ১৮$

৮.  $\boxed{৯৩} - ৩৬ = ৫৭$

হাতে রেখে যোগ (উপরে-নিচ)

১।  $\begin{array}{r} ১৯ \\ +২৩ \\ \hline ৪২ \end{array}$

২।  $\begin{array}{r} ৩৬ \\ +১৭ \\ \hline ৫৩ \end{array}$

৩।  $\begin{array}{r} ১৮ \\ +৫৪ \\ \hline ৭২ \end{array}$

৪।  $\begin{array}{r} ৪৭ \\ +৩৯ \\ \hline ৮৬ \end{array}$

৫।  $\begin{array}{r} ৫৬ \\ + ৪ \\ \hline ৬০ \end{array}$

৬।  $\begin{array}{r} ৪৭ \\ +২৩ \\ \hline ৭০ \end{array}$

৭।  $\begin{array}{r} ৩১ \\ +১৯ \\ \hline ৫০ \end{array}$

৮।  $\begin{array}{r} ১৪ \\ +৫৬ \\ \hline ৭০ \end{array}$

৯।  $\begin{array}{r} ৭৮ \\ + ৯ \\ \hline ৮৭ \end{array}$

১০।  $\begin{array}{r} ৬৫ \\ + ৫ \\ \hline ৭০ \end{array}$

১১।  $\begin{array}{r} ২৯ \\ +৪৩ \\ \hline ৭২ \end{array}$

১২।  $\begin{array}{r} ৫৬ \\ +২৭ \\ \hline ৮৩ \end{array}$

১৩।  $\begin{array}{r} ৩৮ \\ +৩৪ \\ \hline ৭২ \end{array}$

১৪।  $\begin{array}{r} ১৯ \\ +২৫ \\ \hline ৪৪ \end{array}$

১৫।  $\begin{array}{r} ৭৬ \\ +১৮ \\ \hline ৯৪ \end{array}$

১৬।  $\begin{array}{r} ৪৩ \\ +৩৭ \\ \hline ৮০ \end{array}$

১৭।  $\begin{array}{r} ১৮ \\ +৫২ \\ \hline ৭০ \end{array}$

১৮।  $\begin{array}{r} ২৪ \\ +২৬ \\ \hline ৫০ \end{array}$

১৯।  $\begin{array}{r} ৪৪ \\ + ৯ \\ \hline ৫৩ \end{array}$

২০।  $\begin{array}{r} ৭৬ \\ + ৮ \\ \hline ৮৪ \end{array}$

২১।  $\begin{array}{r} ৯ \\ +৮৩ \\ \hline \end{array}$

২২।  $\begin{array}{r} ৫ \\ +৫৭ \\ \hline \end{array}$

২৩।  $\begin{array}{r} ৩১ \\ + ৯ \\ \hline \end{array}$

২৪।  $\begin{array}{r} ৪৫ \\ +৫ \\ \hline \end{array}$

২৫।  $\begin{array}{r} ৮ \\ +৮২ \\ \hline \end{array}$

## ପାଠ୍ୟପାଠି ଯୋଗ

୧. ୧୬+୧୮=୩୪

୨. ୨୭+୬୭=୯୪

୩. ୩୮+୫୩=୯୧

୪. ୮୫+୮୯=୧୭୪

୫. ୧୬+୨୮=୪୪

୬. ୩୭+୫୩=୯୦

୭. ୩୮+୨୨=୬୦

୮. ୮୫+୮୫=୧୭୦

୯. ୮୭+୫=୯୨

୧୦. ୬+୩୬=୪୨

୧୧. ୮୨+୮=୯୦

୧୨. ୩+୫୭=୬୦

୧୩. ୨୮+୩୭=୬୫

୧୪. ୮୯+୨୩=୧୧୨

୧୫. ୫୫+୧୬=୭୧

୧୬. ୬୮+୨୭=୯୫

୧୭. ୮୭+୮୫=୧୭୨

୧୬. ୮୬+୩୬=୧୨୨

୧୯. ୩୫+୨୯=୬୪

୨୦. ୧୩+୭୮=୯୧

୨୧. ୫୭+୧୩=୭୦

୨୨. ୩୮+୨୨=୬୦

୨୩. ୮୫+୩୫=୧୨୦

୨୪. ୨୬+୬୮=୯୪

୨୫. ୩୯+୩=୪୨

୨୬. ୮୫+୭=୯୨

୨୭. ୬+୫୮=୬୪

୨୮. ୫+୬୮=୭୩

୨୯. ୮୭+୩=୯୦

୩୦. ୮୧+୯=୯୦

୩୧. ୨+୮୮=୯୦

୩୨. ୬+୭୮=୮୪

## নামতা লিখ

| নামতা : ২ |   |    |   |    |
|-----------|---|----|---|----|
| ২         | X | ১  | = | ২  |
| ২         | X | ২  | = | ৪  |
| ২         | X | ৩  | = | ৬  |
| ২         | X | ৪  | = | ৮  |
| ২         | X | ৫  | = | ১০ |
| ২         | X | ৬  | = | ১২ |
| ২         | X | ৭  | = | ১৪ |
| ২         | X | ৮  | = | ১৬ |
| ২         | X | ৯  | = | ১৮ |
| ২         | X | ১০ | = | ২০ |

| নামতা : ৩ |   |    |   |    |
|-----------|---|----|---|----|
| ৩         | X | ১  | = | ৩  |
| ৩         | X | ২  | = | ৬  |
| ৩         | X | ৩  | = | ৯  |
| ৩         | X | ৪  | = | ১২ |
| ৩         | X | ৫  | = | ১৫ |
| ৩         | X | ৬  | = | ১৮ |
| ৩         | X | ৭  | = | ২১ |
| ৩         | X | ৮  | = | ২৪ |
| ৩         | X | ৯  | = | ২৭ |
| ৩         | X | ১০ | = | ৩০ |

| নামতা : ৪ |   |    |   |    |
|-----------|---|----|---|----|
| ৪         | X | ১  | = | ৪  |
| ৪         | X | ২  | = | ৮  |
| ৪         | X | ৩  | = | ১২ |
| ৪         | X | ৪  | = | ১৬ |
| ৪         | X | ৫  | = | ২০ |
| ৪         | X | ৬  | = | ২৪ |
| ৪         | X | ৭  | = | ২৮ |
| ৪         | X | ৮  | = | ৩২ |
| ৪         | X | ৯  | = | ৩৬ |
| ৪         | X | ১০ | = | ৪০ |

| নামতা : ৫ |   |    |   |    |
|-----------|---|----|---|----|
| ৫         | X | ১  | = | ৫  |
| ৫         | X | ২  | = | ১০ |
| ৫         | X | ৩  | = | ১৫ |
| ৫         | X | ৪  | = | ২০ |
| ৫         | X | ৫  | = | ২৫ |
| ৫         | X | ৬  | = | ৩০ |
| ৫         | X | ৭  | = | ৩৫ |
| ৫         | X | ৮  | = | ৪০ |
| ৫         | X | ৯  | = | ৪৫ |
| ৫         | X | ১০ | = | ৫০ |

| নামতা : ৬ |   |    |   |    |
|-----------|---|----|---|----|
| ৬         | X | ১  | = | ৬  |
| ৬         | X | ২  | = | ১২ |
| ৬         | X | ৩  | = | ১৮ |
| ৬         | X | ৪  | = | ২৪ |
| ৬         | X | ৫  | = | ৩০ |
| ৬         | X | ৬  | = | ৩৬ |
| ৬         | X | ৭  | = | ৪২ |
| ৬         | X | ৮  | = | ৪৮ |
| ৬         | X | ৯  | = | ৫৪ |
| ৬         | X | ১০ | = | ৬০ |

| নামতা : ৭ |   |    |   |    |
|-----------|---|----|---|----|
| ৭         | X | ১  | = | ৭  |
| ৭         | X | ২  | = | ১৪ |
| ৭         | X | ৩  | = | ২১ |
| ৭         | X | ৪  | = | ২৮ |
| ৭         | X | ৫  | = | ৩৫ |
| ৭         | X | ৬  | = | ৪২ |
| ৭         | X | ৭  | = | ৪৯ |
| ৭         | X | ৮  | = | ৫৬ |
| ৭         | X | ৯  | = | ৬৩ |
| ৭         | X | ১০ | = | ৭০ |

| নামতা : ৮ |   |   |   |    |
|-----------|---|---|---|----|
| ৮         | X | ১ | = | ৮  |
| ৮         | X | ২ | = | ১৬ |
| ৮         | X | ৩ | = | ২৪ |
| ৮         | X | ৪ | = | ৩২ |
| ৮         | X | ৫ | = | ৪০ |
| ৮         | X | ৬ | = | ৪৮ |
| ৮         | X | ৭ | = | ৫৬ |
| ৮         | X | ৮ | = | ৬৪ |

| নামতা : ৯ |   |   |   |    |
|-----------|---|---|---|----|
| ৯         | X | ১ | = | ৯  |
| ৯         | X | ২ | = | ১৮ |
| ৯         | X | ৩ | = | ২৭ |
| ৯         | X | ৪ | = | ৩৬ |
| ৯         | X | ৫ | = | ৪৫ |
| ৯         | X | ৬ | = | ৫৪ |
| ৯         | X | ৭ | = | ৬৩ |
| ৯         | X | ৮ | = | ৭২ |

| নামতা : ১০ |   |   |   |    |
|------------|---|---|---|----|
| ১০         | X | ১ | = | ১০ |
| ১০         | X | ২ | = | ২০ |
| ১০         | X | ৩ | = | ৩০ |
| ১০         | X | ৪ | = | ৪০ |
| ১০         | X | ৫ | = | ৫০ |
| ১০         | X | ৬ | = | ৬০ |
| ১০         | X | ৭ | = | ৭০ |
| ১০         | X | ৮ | = | ৮০ |

|   |   |    |   |    |
|---|---|----|---|----|
| ୮ | X | ୯  | = | ୭୨ |
| ୮ | X | ୧୦ | = | ୮୦ |

|   |   |    |   |    |
|---|---|----|---|----|
| ୯ | X | ୯  | = | ୮୧ |
| ୯ | X | ୧୦ | = | ୯୦ |

|    |   |    |   |     |
|----|---|----|---|-----|
| ୧୦ | X | ୯  | = | ୯୦  |
| ୧୦ | X | ୧୦ | = | ୧୦୦ |

| ନାମତା : ୧୧ |   |    |   |     |
|------------|---|----|---|-----|
| ୧୧         | X | ୧  | = | ୧୧  |
| ୧୧         | X | ୨  | = | ୨୨  |
| ୧୧         | X | ୩  | = | ୩୩  |
| ୧୧         | X | ୪  | = | ୪୪  |
| ୧୧         | X | ୫  | = | ୫୫  |
| ୧୧         | X | ୬  | = | ୬୬  |
| ୧୧         | X | ୭  | = | ୭୭  |
| ୧୧         | X | ୮  | = | ୮୮  |
| ୧୧         | X | ୯  | = | ୯୯  |
| ୧୧         | X | ୧୦ | = | ୧୧୦ |

| ନାମତା : ୧୨ |   |    |   |     |
|------------|---|----|---|-----|
| ୧୨         | X | ୧  | = | ୧୨  |
| ୧୨         | X | ୨  | = | ୨୪  |
| ୧୨         | X | ୩  | = | ୩୬  |
| ୧୨         | X | ୪  | = | ୪୮  |
| ୧୨         | X | ୫  | = | ୬୦  |
| ୧୨         | X | ୬  | = | ୭୨  |
| ୧୨         | X | ୭  | = | ୮୪  |
| ୧୨         | X | ୮  | = | ୯୬  |
| ୧୨         | X | ୯  | = | ୧୦୮ |
| ୧୨         | X | ୧୦ | = | ୧୨୦ |

## ক্রমবাচক সংখ্যা

| গণনাকারী সংখ্যা | ক্রমবাচক সংখ্যা | সংক্ষিপ্ত রূপ |
|-----------------|-----------------|---------------|
| এক              | প্রথম           | ১ম            |
| দুই             | দ্বিতীয়        | ২য়           |
| তিন             | তৃতীয়          | ৩য়           |
| চার             | চতুর্থ          | ৪র্থ          |
| পাঁচ            | পঞ্চম           | ৫ম            |
| ছয়             | ষষ্ঠ            | ৬ষ্ঠ          |
| সাত             | সপ্তম           | ৭ম            |
| আট              | অষ্টম           | ৮ম            |
| নয়             | নবম             | ৯ম            |
| দশ              | দশম             | ১০ম           |

## কথায় ও অংকে লিখ (২০১ থেকে ৩০০)

|     |             |
|-----|-------------|
| ২০১ | দুইশত এক    |
| ২০২ | দুইশত দুই   |
| ২০৩ | দুইশত তিন   |
| ২০৪ | দুইশত চার   |
| ২০৫ | দুইশত পাঁচ  |
| ২০৬ | দুইশত ছয়   |
| ২০৭ | দুইশত সাত   |
| ২০৮ | দুইশত আট    |
| ২০৯ | দুইশত নয়   |
| ২১০ | দুইশত দশ    |
| ২১১ | দুইশত এগারো |

|     |                 |
|-----|-----------------|
| ২১২ | দুইশত বারো      |
| ২১৩ | দুইশত তেরো      |
| ২১৪ | দুইশত চৌদ্দ     |
| ২১৫ | দুইশত পনেরো     |
| ২১৬ | দুইশত ষোলো      |
| ২১৭ | দুইশত সতেরো     |
| ২১৮ | দুইশত আঠারো     |
| ২১৯ | দুইশত উনিশ      |
| ২২০ | দুইশত বিশ       |
| ২২১ | দুইশত একুশ      |
| ২২২ | দুইশত বাইশ      |
| ২২৩ | দুইশত তেইশ      |
| ২২৪ | দুইশত চব্বিশ    |
| ২২৫ | দুইশত পঁচিশ     |
| ২২৬ | দুইশত ছাব্বিশ   |
| ২২৭ | দুইশত সাতাশ     |
| ২২৮ | দুইশত আটাশ      |
| ২২৯ | দুইশত উনত্রিশ   |
| ২৩০ | দুইশত ত্রিশ     |
| ২৩১ | দুইশত একত্রিশ   |
| ২৩২ | দুইশত বত্রিশ    |
| ২৩৩ | দুইশত তেত্রিশ   |
| ২৩৪ | দুইশত চৌত্রিশ   |
| ২৩৫ | দুইশত পঁয়ত্রিশ |
| ২৩৬ | দুইশত ছত্রিশ    |
| ২৩৭ | দুইশত সাইত্রিশ  |
| ২৩৮ | দুইশত আটত্রিশ   |
| ২৩৯ | দুইশত উনচল্লিশ  |
| ২৪০ | দুইশত চল্লিশ    |

|     |                   |
|-----|-------------------|
| ২৪১ | দুইশত একচল্লিশ    |
| ২৪২ | দুইশত বিয়াল্লিশ  |
| ২৪৩ | দুইশত তেতাল্লিশ   |
| ২৪৪ | দুইশত চুয়াল্লিশ  |
| ২৪৫ | দুইশত পঁয়তাল্লিশ |
| ২৪৬ | দুইশত ছেচল্লিশ    |
| ২৪৭ | দুইশত সাতচল্লিশ   |
| ২৪৮ | দুইশত আটচল্লিশ    |
| ২৪৯ | দুইশত ঊনপঞ্চাশ    |
| ২৫০ | দুইশত পঞ্চাশ      |
| ২৫১ | দুইশত একান        |
| ২৫২ | দুইশত বাহান       |
| ২৫৩ | দুইশত তিগ্লান     |
| ২৫৪ | দুইশত চুয়ান      |
| ২৫৫ | দুইশত পঞ্চান      |
| ২৫৬ | দুইশত ছাপ্লান     |
| ২৫৭ | দুইশত সাতান       |
| ২৫৮ | দুইশত আটান        |
| ২৫৯ | দুইশত ঊনষাট       |
| ২৬০ | দুইশত ষাট         |
| ২৬১ | দুইশত একষড়ি      |
| ২৬২ | দুইশত বাষড়ি      |
| ২৬৩ | দুইশত তেষড়ি      |
| ২৬৪ | দুইশত চৌষড়ি      |
| ২৬৫ | দুইশত পঁয়ষড়ি    |
| ২৬৬ | দুইশত ছেষড়ি      |
| ২৬৭ | দুইশত সাতষড়ি     |
| ২৬৮ | দুইশত আটষড়ি      |
| ২৬৯ | দুইশত ঊনসত্তর     |



|     |                  |
|-----|------------------|
| ২৭০ | দুইশত সত্তর      |
| ২৭১ | দুইশত একাত্তর    |
| ২৭২ | দুইশত বাহাত্তর   |
| ২৭৩ | দুইশত তিয়াত্তর  |
| ২৭৪ | দুইশত চুয়াত্তর  |
| ২৭৫ | দুইশত পঁচাত্তর   |
| ২৭৬ | দুইশত ছিয়াত্তর  |
| ২৭৭ | দুইশত সাতাত্তর   |
| ২৭৮ | দুইশত আটাত্তর    |
| ২৭৯ | দুইশত ঊনআশি      |
| ২৮০ | দুইশত আশি        |
| ২৮১ | দুইশত একাশি      |
| ২৮২ | দুইশত বিরাশি     |
| ২৮৩ | দুইশত তিরাশি     |
| ২৮৪ | দুইশত চুরাশি     |
| ২৮৫ | দুইশত পঁচাশি     |
| ২৮৬ | দুইশত ছিয়াশি    |
| ২৮৭ | দুইশত সাতাশি     |
| ২৮৮ | দুইশত আটাশি      |
| ২৮৯ | দুইশত ঊননব্বই    |
| ২৯০ | দুইশত নব্বই      |
| ২৯১ | দুইশত একানব্বই   |
| ২৯২ | দুইশত বিরানব্বই  |
| ২৯৩ | দুইশত তিরানব্বই  |
| ২৯৪ | দুইশত চুরানব্বই  |
| ২৯৫ | দুইশত পঁচানব্বই  |
| ২৯৬ | দুইশত ছিয়ানব্বই |
| ২৯৭ | দুইশত সাতানব্বই  |
| ২৯৮ | দুইশত আটানব্বই   |

|     |                 |
|-----|-----------------|
| ২৯৯ | দুইশত নিরানব্বই |
| ৩০০ | তিনশত           |

**Write in words (201 to 300)**

| <b>No</b>  | <b>Number In Words</b>        |
|------------|-------------------------------|
| <b>201</b> | <b>Two Hundred One</b>        |
| <b>202</b> | <b>Two Hundred Two</b>        |
| <b>203</b> | <b>Two Hundred Three</b>      |
| <b>204</b> | <b>Two Hundred Four</b>       |
| <b>205</b> | <b>Two Hundred Five</b>       |
| <b>206</b> | <b>Two Hundred Six</b>        |
| <b>207</b> | <b>Two Hundred Seven</b>      |
| <b>208</b> | <b>Two Hundred Eight</b>      |
| <b>209</b> | <b>Two Hundred Nine</b>       |
| <b>210</b> | <b>Two Hundred Ten</b>        |
| <b>211</b> | <b>Two Hundred Eleven</b>     |
| <b>212</b> | <b>Two Hundred Twelve</b>     |
| <b>213</b> | <b>Two Hundred Thirteen</b>   |
| <b>214</b> | <b>Two Hundred Fourteen</b>   |
| <b>215</b> | <b>Two Hundred Fifteen</b>    |
| <b>216</b> | <b>Two Hundred Sixteen</b>    |
| <b>217</b> | <b>Two Hundred Seventeen</b>  |
| <b>218</b> | <b>Two Hundred Eighteen</b>   |
| <b>219</b> | <b>Two Hundred Nineteen</b>   |
| <b>220</b> | <b>Two Hundred Twenty</b>     |
| <b>221</b> | <b>Two Hundred Twenty One</b> |
| <b>222</b> | <b>Two Hundred Twenty Two</b> |

|            |                                 |
|------------|---------------------------------|
| <b>223</b> | <b>Two Hundred Twenty Three</b> |
| <b>224</b> | <b>Two Hundred Twenty Four</b>  |
| <b>225</b> | <b>Two Hundred Twenty Five</b>  |
| <b>226</b> | <b>Two Hundred Twenty Six</b>   |
| <b>227</b> | <b>Two Hundred Twenty Seven</b> |
| <b>228</b> | <b>Two Hundred Twenty Eight</b> |
| <b>229</b> | <b>Two Hundred Twenty Nine</b>  |
| <b>230</b> | <b>Two Hundred Thirty</b>       |
| <b>231</b> | <b>Two Hundred Thirty One</b>   |
| <b>232</b> | <b>Two Hundred Thirty Two</b>   |
| <b>233</b> | <b>Two Hundred Thirty Three</b> |
| <b>234</b> | <b>Two Hundred Thirty Four</b>  |
| <b>235</b> | <b>Two Hundred Thirty Five</b>  |
| <b>236</b> | <b>Two Hundred Thirty Six</b>   |
| <b>237</b> | <b>Two Hundred Thirty Seven</b> |
| <b>238</b> | <b>Two Hundred Thirty Eight</b> |
| <b>239</b> | <b>Two Hundred Thirty Nine</b>  |
| <b>240</b> | <b>Two Hundred Forty</b>        |
| <b>241</b> | <b>Two Hundred Forty One</b>    |
| <b>242</b> | <b>Two Hundred Forty Two</b>    |
| <b>243</b> | <b>Two Hundred Forty Three</b>  |
| <b>244</b> | <b>Two Hundred Forty Four</b>   |
| <b>245</b> | <b>Two Hundred Forty Five</b>   |
| <b>246</b> | <b>Two Hundred Forty Six</b>    |
| <b>247</b> | <b>Two Hundred Forty Seven</b>  |
| <b>248</b> | <b>Two Hundred Forty Eight</b>  |
| <b>249</b> | <b>Two Hundred Forty Nine</b>   |
| <b>250</b> | <b>Two Hundred Fifty</b>        |
| <b>251</b> | <b>Two Hundred Fifty One</b>    |

|            |                                  |
|------------|----------------------------------|
| <b>252</b> | <b>Two Hundred Fifty Two</b>     |
| <b>253</b> | <b>Two Hundred Fifty Three</b>   |
| <b>254</b> | <b>Two Hundred Fifty Four</b>    |
| <b>255</b> | <b>Two Hundred Fifty Five</b>    |
| <b>256</b> | <b>Two Hundred Fifty Six</b>     |
| <b>257</b> | <b>Two Hundred Fifty Seven</b>   |
| <b>258</b> | <b>Two Hundred Fifty Eight</b>   |
| <b>259</b> | <b>Two Hundred Fifty Nine</b>    |
| <b>260</b> | <b>Two Hundred Sixty</b>         |
| <b>261</b> | <b>Two Hundred Sixty One</b>     |
| <b>262</b> | <b>Two Hundred Sixty Two</b>     |
| <b>263</b> | <b>Two Hundred Sixty Three</b>   |
| <b>264</b> | <b>Two Hundred Sixty Four</b>    |
| <b>265</b> | <b>Two Hundred Sixty Five</b>    |
| <b>266</b> | <b>Two Hundred Sixty Six</b>     |
| <b>267</b> | <b>Two Hundred Sixty Seven</b>   |
| <b>268</b> | <b>Two Hundred Sixty Eight</b>   |
| <b>269</b> | <b>Two Hundred Sixty Nine</b>    |
| <b>270</b> | <b>Two Hundred Seventy</b>       |
| <b>271</b> | <b>Two Hundred Seventy One</b>   |
| <b>272</b> | <b>Two Hundred Seventy Two</b>   |
| <b>273</b> | <b>Two Hundred Seventy Three</b> |
| <b>274</b> | <b>Two Hundred Seventy Four</b>  |
| <b>275</b> | <b>Two Hundred Seventy Five</b>  |

|            |                                  |
|------------|----------------------------------|
| <b>276</b> | <b>Two Hundred Seventy Six</b>   |
| <b>277</b> | <b>Two Hundred Seventy Seven</b> |
| <b>278</b> | <b>Two Hundred Seventy Eight</b> |
| <b>279</b> | <b>Two Hundred Seventy Nine</b>  |
| <b>280</b> | <b>Two Hundred Eighty</b>        |
| <b>281</b> | <b>Two Hundred Eighty One</b>    |
| <b>282</b> | <b>Two Hundred Eighty Two</b>    |
| <b>283</b> | <b>Two Hundred Eighty Three</b>  |
| <b>284</b> | <b>Two Hundred Eighty Four</b>   |
| <b>285</b> | <b>Two Hundred Eighty Five</b>   |
| <b>286</b> | <b>Two Hundred Eighty Six</b>    |
| <b>287</b> | <b>Two Hundred Eighty Seven</b>  |
| <b>288</b> | <b>Two Hundred Eighty Eight</b>  |
| <b>289</b> | <b>Two Hundred Eighty Nine</b>   |
| <b>290</b> | <b>Two Hundred Ninety</b>        |
| <b>291</b> | <b>Two Hundred Ninety One</b>    |
| <b>292</b> | <b>Two Hundred Ninety Two</b>    |
| <b>293</b> | <b>Two Hundred Ninety Three</b>  |
| <b>294</b> | <b>Two Hundred Ninety Four</b>   |
| <b>295</b> | <b>Two Hundred Ninety Five</b>   |
| <b>296</b> | <b>Two Hundred Ninety Six</b>    |
| <b>297</b> | <b>Two Hundred Ninety Seven</b>  |
| <b>298</b> | <b>Two Hundred Ninety Eight</b>  |
| <b>299</b> | <b>Two Hundred Ninety Nine</b>   |

## গাণিতিক সমস্যার সমাধান

১। রেজার ৩২ টি কাগজ ছিল। মিনা তাকে ২৪ টি কাগজ দিল। এখন রেজার কতগুলো কাগজ হল।

$$\begin{array}{r} \text{সমাধানঃ} \quad \text{রেজার কাগজ ছিল} = 32 \text{ টি} \\ \quad \quad \quad \text{মিনা কাগজ দিল} = + 24 \text{ টি} \\ \hline \end{array}$$

$$\text{রেজার মোট কাগজ হল} = 56 \text{ টি}$$

উত্তরঃ ৫৬ টি কাগজ

২। শ্রীলংকার জাতীয় ক্রিকেট দলের ১৮ জন খেলোয়াড় বাংলাদেশে খেলতে এসেছেন। বাংলাদেশ দলেও ১৮ জন খেলোয়াড় আছেন। দুই দলে মোট কতজন খেলোয়াড় আছেন?

$$\begin{array}{r} \text{সমাধানঃ} \quad \text{শ্রীলংকার জাতীয় ক্রিকেট দলে খেলোয়াড় আছেন} = 18 \text{ জন} \\ \quad \quad \quad \text{শ্রীলংকার জাতীয় ক্রিকেট দলে খেলোয়াড় আছেন} = + 18 \text{ জন} \\ \hline \end{array}$$

$$\text{দুই দলে মোট খেলোয়াড় আছেন} = 36 \text{ জন}$$

উত্তরঃ ৩৬ জন খেলোয়াড়।

৩। একটি বিদ্যালয়ের দ্বিতীয় শ্রেণিতে ২৬ জন ছাত্রী ও ২৫ জন ছাত্র আছে। দ্বিতীয় শ্রেণিতে মোট কত জন শিক্ষার্থী আছে?

$$\begin{array}{r} \text{সমাধানঃ} \quad \text{ছাত্রী আছে} = 26 \text{ জন} \\ \quad \quad \quad \text{ছাত্র আছে} = + 25 \text{ জন} \\ \hline \end{array}$$

$$\text{মোট শিক্ষার্থী আছে} = 51 \text{ জন}$$

উত্তরঃ ৫১ জন শিক্ষার্থী।

উত্তরঃ ৬১ টি গাছ।

৪ অলি তাদের গাছ থেকে ২ কাঁদি ডাব পেড়েছে। এক কাঁদিতে ১৯ টি ডাব এবং অন্য কাঁদিতে ১৮ টি ডাব আছে। একত্রে কতগুলো ডাব আছে?

সমাধানঃ এক কাঁদিতে ডাব আছে= ১৯ টি  
অন্য কাঁদিতে ডাব আছে=+ ১৮ টি  
মোট ডাব আছে = ৩৭ টি

উত্তরঃ ৩৭ টি ডাব।

৫। সৃষ্টিদের বাগানে ২৬ টি গোলাপ গাছ ও ৩৫ টি বেলি গাছ আছে। বাগানে কতগুলো গাছ আছে?

সমাধানঃ গোলাপ গাছ আছে= ২৬ টি  
বেলি গাছ আছে =+ ৩৫ টি  
মোট গাছ আছে = ৬১ টি

৬। শান্তিদের পারিবারিক লাইব্রেরিতে গল্পের ৫২ টি বই ও ৩৮ টি অন্য বিষয়ের বই আছে। লাইব্রেরিতে মোট কতগুলো বই আছে?

সমাধানঃ গল্পের বই আছে= ৫২ টি  
অন্য বিষয়ের বই আছে=+ ৩৮ টি  
মোট বই আছে= ৯০ টি

উত্তরঃ ৯০ টি বই।

৭। রাজু বাজার থেকে ৪৫ টাকার মাছ ও ৩৮ টাকার সবজি কিনল। সে মোট কত খরচ করল?

সমাধানঃ রাজু মাছ কিনল= ৪৫ টাকার

রাজু সবজি কিনল=+ ৩৮ টাকার

রাজু মোট খরচ করল= ৮৩ টাকা

উত্তরঃ ৮৩ টাকা।

৮। অনি ও তার বন্ধুরা দুই দলে ২১ শে ফেব্রুয়ারীর প্রভাত-ফেরিতে গেল। এক দলে ২৯ জন ও অন্য দলে ৩৫ জন আছে। দুই দলে কতজন আছে?

সমাধানঃ এক দলে আছে= ২৯ জন

অন্য দলে আছে=+ ৩৫ জন

দুই দলে আছে= ৬৪ জন

উত্তরঃ ৬৪ জন।

৯। রিয়াজ তার চৌবাচ্চায় ৩৫ টি শিং মাছ ও ৪৭ টি তেলাপিয়া মাছ রাখল। সে কতগুলো মাছ চৌবাচ্চায় রাখল?

সমাধানঃ চৌবাচ্চায় শিং মাছ রাখল= ৩৫ টি

চৌবাচ্চায় তেলাপিয়া মাছ রাখল=+ ৪৭ টি

চৌবাচ্চায় মোট মাছ রাখল= ৮২ টি

উত্তরঃ ৮২ টি মাছ।

১০। আকাশ তার বাড়ির সামনে দিয়ে সকালে ৪২ টি গাড়ি ও বিকালে ৩৯ টি গাড়ি যেতে দেখেছে। ঐ দিন বাড়ির সামনে দিয়ে সে কতগুলো গাড়ি যেতে দেখেছে?

সমাধানঃ সকালে যেতে দেখেছে= ৪২ টি গাড়ি

বিকালে যেতে দেখেছে=+ ৩৯ টি গাড়ি

ঐ দিন মোট যেতে দেখেছে= ৮১ টি গাড়ি

উত্তরঃ ৮১ টি গাড়ি।



১১। একজন দোকানদার তার দোকানে ক্রেতার সংখ্যা গণনা করেন। প্রথম দিন ৫৬ জন ক্রেতা এসেছিলেন। পরের দিন ৩৪ জন ক্রেতা এসেছিলেন। ঐ দুই দিনে তার দোকানে কতজন ক্রেতা এসেছিলেন?

সমাধানঃ প্রথম দিন ক্রেতা এসেছিলেন= ৫৬ জন

পরের দিন ক্রেতা এসেছিলেন=+ ৩৪ জন

দুই দিনে মোট ক্রেতা এসেছিলেন= ৯০ জন

উত্তরঃ ৯০ জন।

১২। সোহাগ ৮৫ টাকা নিয়ে বাজারে গেল। সে ৫৩ টাকা খরচ করল। তার কাছে কত টাকা থাকল?

সমাধানঃ বাজারে নিয়ে গেল= ৮৫ টাকা

খরচ করল=(-) ৫৩ টাকা

তার কাছে থাকল= ৩২ টাকা

উত্তরঃ ৩২ টাকা।

১৩। একটি শ্রেণি কক্ষে ৪৮ জন ছাত্র-ছাত্রী আছে এবং এদের মধ্যে ২৬ জন ছাত্র। সেখানে কতজন ছাত্রী আছে?

সমাধানঃ ছাত্র-ছাত্রী আছে= ৪৮ জন

ছাত্র আছে=(-) ২৬ জন

ছাত্রী আছে= ২২ জন

উত্তরঃ ২২ জন।

১৪। একটি বাগানে ৪৫ টি আম গাছ আছে। গাছগুলোর মধ্যে ২৯ টিতে আম ধরেছে। কতটি গাছে এখনও আম ধরেনি?

সমাধানঃ বাগানে আম গাছ আছে= ৪৫ টি

আম ধরেছে=(-) ২৯ টি গাছে

এখনও আম ধরেনি= ১৬ টি গাছে

উত্তরঃ ১৬ টি গাছে।

১৫। সায়লার দশ টাকার নোট ছিল ৮ টি। সে ময়নাকে ৩ টি দশ টাকার নোট দিল। সায়লার কত টাকা থাকল?

সমাধানঃ সায়লার দশ টাকার নোট ছিল= ৮ টি

ময়নাকে দশ টাকার নোট দিল=(-) ৩ টি

সায়লার দশ টাকার নোট থাকল= ৫ টি

আমরা জানি, ১ টি দশ টাকার নোট= ১০ টাকা

৫ টি দশ টাকার নোট=( $৫ \times ১০$ ) টাকা

= ৫০ টাকা

উত্তরঃ ৫০ টাকা থাকল।

১৬। রুমির ৭৫ টি মারবেল আছে এবং রাজুর ৪৭ টি মারবেল আছে। রুমির থেকে রাজুর কয়টি মারবেল বেশি বা কম আছে?

সমাধানঃ রুমির মারবেল আছে= ৭৫ টি

রাজুর মারবেল আছে=(-) ৪৭ টি

রুমির থেকে রাজুর মারবেল কম আছে= ২৮ টি

উত্তরঃ ২৮ টি মারবেল কম আছে।

১৭। মাহিরের ২৩ টি গল্পের বই আছে। অপূর্বের ১৭ টি গল্পের বই আছে। মাহিরের থেকে অপূর্বের কয়টি বই বেশি বা কম আছে?

সমাধানঃ মাহিরের গল্পের বই আছে= ২৩ টি

অপূর্বের গল্পের বই আছে=(-) ১৭ টি

মাহিরের থেকে অপূর্বের বই কম আছে= ০৬ টি

উত্তরঃ ৬ টি বই কম আছে।

১৮। মা ও মেয়ের বয়সের যোগফল ৭০। মেয়ের বয়স ২২ বছর। মায়ের বয়স কত?

সমাধানঃ মা ও মেয়ের বয়সের যোগফল= ৭০ বছর

মেয়ের বয়স=(-) ২২ বছর

মায়ের বয়স= ৪৮ বছর

উত্তরঃ ৪৮ বছর।

১৯। রুমুর থেকে কুমু ৮ বছরের বড়। কুমুর বয়স ২৪ বছর। রুমুর বয়স কত?

সমাধানঃ কুমুর বয়স= ২৪ বছর

রুমুর থেকে কুমু=(-) ৮ বছরের বড়

রুমুর বয়স= ১৬ বছর

উত্তরঃ ১৬ বছর।

২০। আকাশের কাছে ২৪ টাকা ছিল। তার বাবা তাকে কিছু টাকা দেওয়ায় তার ৫৮ টাকা হল।

তার বাবা কত টাকা দিয়েছিলেন?

সমাধানঃ আকাশের বাবা কিছু টাকা দেওয়ায় মোট টাকা হলো= ৫৮ টাকা

আকাশের কাছে ছিল=(-) ২৪ টাকা

আকাশের বাবা দিয়েছিলেন= ৩৪ টাকা

উত্তরঃ ৩৪ টাকা।

২১। বাড়িতে ৩০ টি রং পেনসিল ছিল। বুলু সেখান থেকে কয়েকটি পেনসিল বিদ্যালয়ে নিয়ে গেল। বাড়িতে এখন ২২ টি রং পেনসিল রয়েছে। বুলু কয়টি রং পেনসিল বিদ্যালয়ে নিয়ে গেছে?

সমাধানঃ বুলুর বাড়িতে রং পেনসিল ছিল= ৩০ টি

বিদ্যালয়ে নিয়ে যাওয়ায় বাড়িতে রং পেনসিল রয়েছে=(-) ২২ টি

বিদ্যালয়ে রং পেনসিল নিয়ে গেছে= ৮ টি

২২। বিদ্যালয়ের মাঠে শিশুরা খেলছিল। পরে আরও ৩৮ জন শিশু মাঠে আসল। ফলে মাঠে মোট ৮৬ জন শিশু হলো। প্রথমে কতজন শিশু খেলছিল?

সমাধানঃ মাঠে মোট শিশুর সংখ্যা= ৮৬ জন

পরে খেলতে আসা শিশুর সংখ্যা=(-) ৩৮ জন

প্রথমে শিশু খেলছিল= ৪৮ জন

উত্তরঃ ৪৮ জন।

২৩। তারিক আম বিক্রি করতে বাজারে গেল। ৩৫ টি আম বিক্রি করার পর তার কাছে ১৭ টি আম অবশিষ্ট রইল। সে কতগুলো আম বাজারে এনেছিল?

সমাধানঃ তারিক আম বিক্রি করে= ৩৫ টি

বিক্রি করার পর আম অবশিষ্ট ছিল=(+) ১৭ টি

তারিক বাজারে আম এনেছিল= ৫২ টি

উত্তরঃ ৫২ টি আম।



